

Dekan

Beslut om samlokalisering av Centrum för miljö- och klimatvetenskap, Institutionen för naturgeografi och ekosystemvetenskap och Geologiska institutionen

Bakgrund

En samlokalisering av Centrum för miljö- och klimatvetenskap (CEC), institutionen för naturgeografi och ekosystemvetenskap (INES) och geologiska institutionen är ett långsiktigt strategiskt val för utveckling av naturvetenskapliga fakultetens verksamheter inom miljö, klimat, geologi, naturgeografi och ekosystemvetenskap. Det är också ett nödvändigt val för att optimera fakultetens lokalanvändning. En effektiviserad användning av denna bidrar till en mer hållbar verksamhet både ekonomiskt och ur miljöhänsyn.

Strategiska val

Att samlokalisera naturvetenskaplig forskning och utbildning inom miljö, klimat, geologi, naturgeografi och ekosystemvetenskap ska ses som ett initiativ för att skapa en stabil bas för att stärka dessa strategiskt viktiga områden, samt en uppmuntran till ytterligare samarbeten.

En samlokalisering ger också bättre förutsättningar för samordning och samarbete inom de tekniska och administrativa områdena. Detta är ett led i fakultetens långsiktiga mål att verka för en mer enhetlig organisation av och storlek på fakultetens institutioner (STYR 2023/2118, sid 17).

Ekonomi och hållbarhet

De ekonomiska förutsättningarna gör det nödvändigt för fakulteten, och även för universitetet som helhet, att se över lokalanvändningen. En effektivisering av användningen minskar inte bara kostnaderna för lokalerna utan ligger i linje med fakultetsstyrelsens ambitioner att skapa bättre förutsättningar genom att flytta resurser från lokalkostnader till verksamheterna (STYR 2023/2118, sid 5–6).

Beredning

Forskning inom miljö och klimat, geologi samt naturgeografi och ekosystemvetenskap utgör ett styrkeområde inom naturvetenskapliga fakulteten. Idag bedrivs forskning och utbildning inom dessa områden framför allt vid CEC, INES och geologiska institutionen.

Flera analyser visar att det finns stora fördelar med en samordning av verksamheterna och att en gemensam institution ytterligare skulle stärka dessa strategiskt viktiga forsknings- och utbildningsområden.¹ Placeringen av CEC, INES och geologiska institutionen tillsammans i Geocentrum skulle främja campusutvecklingen på Sölvegatan och det så kallade Kunskapsstråket. Lokalerna på Geocentrum lämpar sig också väl för utåtriktad verksamhet.

Den 1 februari 2023 fick dekanen ett uppdrag av fakultetsstyrelsen att initiera ett arbete för att undersöka möjligheten att samlokalisera och samorganisera CEC, INES och geologiska institutionen i en institution. En förutsättning för att bilda en gemensam institution var att verksamheterna skulle kunna samlokaliseras (STYR 2023/166).

Under våren 2023 genomfördes en förenklad fastighetsutredning av Geocentrum I och II som visar att det finns grundläggande förutsättningar för att samla verksamheterna i gemensamma lokaler. Under maj till december 2023 togs ett lokalprogram fram. Detta redovisades i en rapport (STYR 2023/2647) och presenterades för fakultetsstyrelsen den 13 december 2023.

Den 19 december 2023 beslutade dekanen att fortsätta arbetet enligt rapportens slutsatser och förslag (STYR 2023/2855). Målet var att underlag till genomförandebeslut skulle finnas färdigställt i januari

¹ Se STYR 2022/1317, STYR 2023/990 STYR 2023/291

2024 och att underlag till beslut om inplacering skulle finnas färdigställt i mars 2024. Arbetet med beslutsunderlag behövde förlängas något och har fortsatt under februari och mars. Arbetet med förslag till inplacering fortsätter också under våren 2024.

Undersökningar har gjorts kring behov av lokaler (bilaga 1, 2) och testschemaläggningar har genomförts för att undersöka möjligheterna att samla verksamheternas undervisning (bilaga 3). Det lokalprogram som presenterades för fakultetsstyrelsen den 13 december 2023 visar, liksom den förenklade fastighetsutredningen, att samlokalisering av CEC, INES och geologiska institutionen på Geocentrum I och II kan genomföras.

Testschemaläggningar visar att byggnaden har kapacitet att bedriva den utbildning som verksamheterna ger och att utbildningslokalernas utnyttjandegrad kan höjas.

Anpassning av lokaler

Vissa ombyggnationer och lokalanpassningar kommer att behöva göras vid Geocentrum I och II. Det gäller främst:

- Laboratorierna – för ökad användbarhet och samutnyttjande.
- Kontorsmiljöer – för att tillgodose fler kontorsplatser.
- Mötesrum – för ökat antal och tillgänglighet.
- Allmänna ytor – för att underlätta samverkan.

Antalet studieplatser och tillgång till studentlunchrum som studenterna efterfrågat uppfylls inte helt. En omställning av Astronomihuset till ett studiecentrum med studieplatser och lunchrum kommer att vara betydelsefullt för att uppfylla studenternas behov.

Ekonomi och budget

I den naturvetenskapliga fakultetens resursfördelning för 2024 (STYR 2023/2118) har det tagits höjd för att finansiera kostnader i samband med planerad samlokalisering. Rutiner för hantering av faktiska kostnader, i samband med samlokaliseringen, ska tas fram av fakultetsledning och ledningarna vid CEC, INES och geologiska institutionen gemensamt.

Information om processen

Sedan hösten 2022 har information om arbetet för samordning av en gemensam institution funnits på fakultetens interna webbplats (både på svenska och engelska). Informationen uppdateras löpande.

Sedan inriktningsbeslut (STYR 2023/2855) fattades i december 2023 har samtal och diskussion med relevans för samlokaliseringsarbetet genomförts på bland annat styrelse-, personal- och avstämningsmöten (bilaga 4).

Förslaget till beslut om samlokalisering har varit föremål för MBL information enligt 19 § den 13 februari 2024 samt MBL förhandling enligt 11 § den 19 mars och 2 april 2024.

Beslut

Dekanen beslutar att de verksamheter som idag bedrivs inom Centrum för miljö- och klimatvetenskap (CEC), institutionen för naturgeografi och ekosystemvetenskap (INES) och geologiska institutionen ska samlokaliseras på Geocentrum I och II.

Vidare beslutas att:

- CEC, INES och geologiska institutionen, med stöd av kansli N, ska utse nyckelpersoner för samlokaliseringens planering och genomförande samt etablera en samordnad organisation för husrelaterade frågor och gemensam IT-miljö,
- förslag till inplacering av personal ska vara slutförd senast den 3 juni 2024,
- samlokaliseringen ska vara slutförd senast 1 september 2025,
- en gemensam schemaläggning av utbildningarna på Geocentrum ska ske senast från och med höstterminen 2025.

Beslut i detta ärende har fattats av undertecknad dekan Per Persson efter hörande av presidium och efter föredragning av vicedekan Karin Hall.

Per Persson

Bilagor

Bilaga 1 Föreslagna förändringar på Geocentrum

Bilaga 2 Planritningar samlokalisering Geocentrum

Bilaga 3 Slutsatser och rekommendationer för schemaläggning

Bilaga 4 Information rörande samlokaliseringsarbetet

Datum 2024-03-08

Föreslagna förändringar på Geocentrum

Bakgrund

Arbetet med samlokalisering av Centrum för miljö- och klimatvetenskap (CEC), Institutionen för naturgeografi och ekosystemvetenskap (INES) och Geologiska institutionen tar avstamp i den förenklade fastighetsutredningen och det preliminära lokalprogrammet som beställdes av naturvetenskapliga fakulteten under våren 2023. Slutsatsen av den förenklade fastighetsutredningen var att det är möjligt att samlokalisera Centrum för miljö- och klimatvetenskap (CEC), institutionen för naturgeografi och ekosystemvetenskap (INES) och geologiska institutionen i geocentrum I och II. Under hösten 2023 fortsatte arbetet med att ta fram ett mer omfattande lokalprogram med aktuella personallistor. Inplaceringstester har gjorts för att säkerställa att verksamheterna får plats. Parallellt med det arbetet har naturvetenskapliga fakulteten och LTH tagit fram gemensamma riktlinjer vid tilldelning av kontorsplatser samt standard för kontorsplatser som har tillämpats i samlokaliseringsarbetet.

Målsättningen med samlokaliseringen har varit:

- Att samlokalisera CEC, INES och geologiska institutionen i befintliga lokaler på Geocentrum I och II.
- Bättre lokalutnyttjande och samutnyttjande ur miljö och hållbarhetssynpunkt men även ur en ekonomisk aspekt.
- Ökade möjligheter till organisationsförändringar genom generella kontor och tydligare riktlinjer för tilldelning av kontorsplatser.
- En attraktiv utemiljö med förbättrad cykelparkering, fler uteplatser och större synlighet kring Sölvegatan och Professorsplatsen.
- Att skapa en publik och flexibel yta för de tre verksamheterna och ett skyltfönster utåt.
- Högre utnyttjandegrad av befintliga GU-lokaler.

Antal anställda

Antal anställda och personallistor varierar från månad till månad och har under arbetets gång uppdaterats kontinuerligt. En ögonblicksbild av antal anställda i dagsläget finns i nedan tabell:

Anställningar vid LU

Anst period: 2024-02

Fakultet: Nat fak

Institution: Grupp (CEC, INES, Geologi, CGB-kansli)

Befattningskategori	Antal anställningar	Heltidsekviv totalt
Professor	29	25,3
Lektor	27	25,1
Meriteringsanställning	35	33,8
Adjunkt	7	5,5
Annan undervisande o forskande person	80	70,8
Doktorand	47	45,4
Administrativ personal	44	40,6
Teknisk personal	13	9,1
Total	282	256

Förslag antal rum/verksamhet

Version 9, 2023-12

Fakultet: Nat fak

Institution: Grupp (CEC, INES, Geologi, CGB-kansli)

Rumstyp	Geologi	INES inkl. GIS-centrum	CEC	CGB	Antal personer
Egna rum	19	23	14	1	57
Delad rum 2p	13	40	41	7	101
Delad rum 4 p	25	38	37		100
Flex	10	23	35		68
Antal personer	67	124	127	8	326

Rumstyp	Geologi	INES exkl. GIS-centrum	CEC	CGB	Antal personer
Egna rum	19	18	14	1	52
Delad rum 2p	13	34	41	7	95
Delad rum 4 p	25	30	37		92
Flex	10	18	35		63
Antal personer	67	100	127	8	302

Tilldelning av arbetsyta på Geocentrum II har utgått ifrån följande kategorier: delad kontorsplats (flexplats), tilldelad kontorsplats och enskilt arbetsrum. Kategorin flexplatser avser främst emeriti, utbytesstudenter, gäster samt deltidsanställda mindre än 50%. I samlokaliseringsförslaget på Geocentrum II är medarbetare på GIS-centrum ej inkluderade, verksamheten sitter kvar på Geocentrum IV tillsvidare.

Undervisningslokaler

Ett nytt testschema har lagts för att identifiera ombyggnationsbehov samt ny användning av GU-lokaler. Fyra GU-lokaler påverkas av en samlokalisering; Drumlinen, Fagus, Godwana samt Pangea. I dialog med studierektorerna föreslås därmed att Pangea, idag en hörsal, byggas om till en platt lärosal för upp till 60 studenter. Godwana utgår som GU-lokal och byggs om till kontorsrum i varierad storlek.

Drumlinens, idag en datorsal, utreds som en ny mikroskoperingsal. I nuvarande förslag utreds Fagus som en ny möjlig mötesrum. I senaste

versionen av testschemat har ingen undervisning förlagts i geobibliotekets lokaler eller Trilobiten, dessa lokaler skulle kunna hjälpa till att avlasta övriga GU-lokaler eller skapa utrymme för GU-funktioner som idag saknas på Geocentrum I och II.

Sammanställning undervisningslokaler

Rumsnamn	Byggnad	Plan	Rum	Placerad brukare	Rumstyp	Kvm	Förändring
Världen	GC1	1	F111	INES	samlingssal	126,5	Inga förändringar
Hydrosfären	GC1	1	F108	INES	LAB-klimat	61,07	Inga förändringar
Incus	GC1	2	F209	INES	Studieplatser	36,99	Inga förändringar
Biosfären	GC1	2	F220	INES	Studieplatser	76,08	Inga förändringar
Atmosfären	GC2	2	209	INES	samlingssal	83,58	Inga förändringar
Stratocumulus	GC1	2	213	INES	Datorsal	72,84	Inga förändringar
Cirrocumulus	GC1	2	218	INES	Datorsal	88,48	Inga förändringar
Alto cumulus	GC1	2	215	INES	Datorsal	86,94	Inga förändringar
Trilobiten	GC2	2	244	Geologi gem	Lab-foto	32,93	Inga förändringar
Zirkonen	GC2	2	236	Geologi gem	Lab-foto	32,51	Inga förändringar
Sanden	GC2	1	147	Geologi gem	Lab-sediment	71,13	Inga förändringar
Gruset	GC2	1	148	Geologi gem	Lab	36,49	Inga förändringar
Drumlinen	GC2	2	238	Geologi gem	Studieplatser-IKT	55,27	Utgår som datorsal
Fagus	GC2	2	224	Geologi gem	Lab-foto	32,93	Nytt mötesrum
Godwana	GC2	2	206	Geologi gem	Studieplatser-IKT	69,69	Byggs om till kontor
Pangea	GC2	2	229	INES/Geologi gem	Hörsal	108,2	Gradänger utgår
Rodinia	GC2	2	243	Geologi gem	Lärosal	83,51	Inga förändringar
Baltica	GC2	2	237	Geologi gem	Lärosal	83,62	Inga förändringar

Mötesrum

I dag finns det 5 st mötesrum fördelat på Geocentrum I, II och IV. Medelutnyttjandet under höstterminen 2023 låg på drygt 27%. I lokalprogrammet har det efterfrågats fler mötesrum för att tillgodose verksamheternas behov. I ritningarna finns det förslag på ytterligare 14 mötesrum men behovet kring mötesrummen behöver fördjupas ytterligare.

Sammanställning mötesrum

Rumsnamn	Byggnad	Plan	Rum	Antal personer	Kvm	Förändring	
GIS-centrum konf.	GC4	0	4		8	Befintligt mötesrum	
Nytt mötesrum	GC2	1	107	4	11,6	Kontorsrum görs om till mötesrum	
Nytt mötesrum	GC2	1	108	6	15,09	Kontorsrum görs om till mötesrum	
Nytt mötesrum	GC2	1	109	4	12,62	Kontorsrum görs om till mötesrum	
Nytt mötesrum	GC2	1	110	4-6	12,63	Grupp görs om till mötesrum	
Nytt mötesrum	GC2	1	111	8	20,49	Grupp görs om till mötesrum	
Gotland	GC1	1	F126		20	40	Befintligt mötesrum
Nytt mötesrum	GC2	2	224		20	38,11	Fagus görs om till mötesrum vid behov
Nytt mötesrum	GC2	2	230	1-2	10,54		Kontorsrum görs om till mötesrum
Nytt mötesrum	GC2	2	292	1-2	8,93		Kontorsrum görs om till mötesrum
Nytt mötesrum	GC2	2	293	1-2	9,02		Kontorsrum görs om till mötesrum
Nytt mötesrum	GC2	2	294	1-2	8,93		Kontorsrum görs om till mötesrum
Kryosfären	GC2	2	296		8	20,68	Befintligt mötesrum
Nytt mötesrum	GC2	2	297	2-3	10,61		Kontorsrum görs om till mötesrum
Nytt mötesrum	GC2	3	335	2-4	10,83		Kontorsrum görs om till mötesrum/flex
Nytt mötesrum	GC2	4	418	1-2	10,71		Kontorsrum görs om till mötesrum
Telefonbås	GC2	4	423	1	6,03		Vågrum görs om till telefonrum
Nytt mötesrum	GC2	4	427	20	35,23		Analyslabb görs om till mötesrum vid behov
Nytt mötesrum	GC2	5	511	10	38,12		Grupprum gör om till mötesrum

Ombyggnationer

Inplaceringen av kontorsrum har tagit hänsyn till tillgänglighetskrav, dagsljus samt tillgängliga ventilationsritningar från 2003.

Målsättningen har varit att minimera ombyggnationerna på geocentrum, dels för att freda verksamheterna som sitter där idag, dels ur en hållbarhetssynpunkt. En samlokalisering ställer dock högre krav

på sociala ytor samt lunchrum och pausrum när fler medarbetare vistats i samma byggnad. För att kunna lösa behovet av lunchrum, föreslås att Geologiska institutionens kök byggs om och expanderar på plan 3. INES befintliga lunchrum blir kvar med risk att det kan försämra integrationen vid en samlokalisering. Det andra stora tillägget är att Godwana och Pangea, GU-lokaler, byggs om till kontorsrum samt görs om till en platt lärosal. Testschemat visar på möjligheter att göra dessa tillägg utan större konsekvenser för undervisningen. Den förenklade fastighetsutredningen föreslog ett antal ombyggnationer på plan 5 för en förbättrad kontorsmiljö, bla. två takkupor för en förhöjd rumshöjd. Idéerna för plan 5 tas med i nästa fas av byggprocessen för att få en tidig hyresindikation och kostnadsuppskattning.

Labb

Målsättningen har varit att samlokalisera och samutnyttja fler labb än i dagsläget. En fördjupad kartläggning av samtliga labb pågår fortfarande och rapportering väntas ske under våren. Kartläggningen tar även hänsyn till CECs kommande labbehov i geocentrum I och II. Bedömningen är att labbfunktionerna går att lösa inom befintliga lokaler eller inom naturvetenskapliga fakultetens övriga lokalbestånd.

Utemiljö

I den förenklade fastighetsutredningen fanns goda idéer om en förbättrad utemiljö. Genom att skapa två uteplatser för lunch och kaffepaus framför Geocentrum I solvända västfasad mot Sölvegatan och staka ut riktningar mot både Lux och Sol skulle den gamla huvudentrén till geocentrum I återupplivas och befolkas mer än idag. Det vackra rummet innanför entrén skulle dessutom få ett nytt liv. Geocentrum II skulle kunna förändras på liknande sätt. Häcken längs Sölvegatan kortas och bryts upp med ingångar mot cykelparkeringarna som flyttas bakom häcken. Detta ger möjlighet att skapa en generös uteplats i det intressanta och attraktiva hörnlaget. Tankarna kring en förbättrad utemiljö tas med i nästa fas av byggprocessen i dialog med Akademiska hus som ansvarar för utemiljön.

Geobiblioteket

En av målsättningarna med samlokaliseringen är att stärka och främja samverkan och synlighet för de tre berörda verksamheterna. En flexibel stor yta för workshops i kombination med grupprum har länge efterfrågats för att understödja forskningsprogram och samverkansplattformar. Parallellt med arbetet kring en samlokalisering i geocentrum I och II utreder även naturvetenskapliga fakulteten möjligheten för en samlad N-fak bibliotek i astronomihuset. Det skulle öppna upp möjligheten att använda geobibliotekets befintliga lokaler som konferens och workshopyta om geobiblioteket lämnar sina befintliga lokaler. En fördjupad behovsanalys behöver påbörjas för att bättre förstå hur verksamheterna vill utnyttja bibliotekets lokaler. Behovsanalysen påverkar inköp av inredning samt installation av AV-utrustning. Inga ombyggnationer är inplanerade för geobibliotekets lokaler.

Framtida expansion

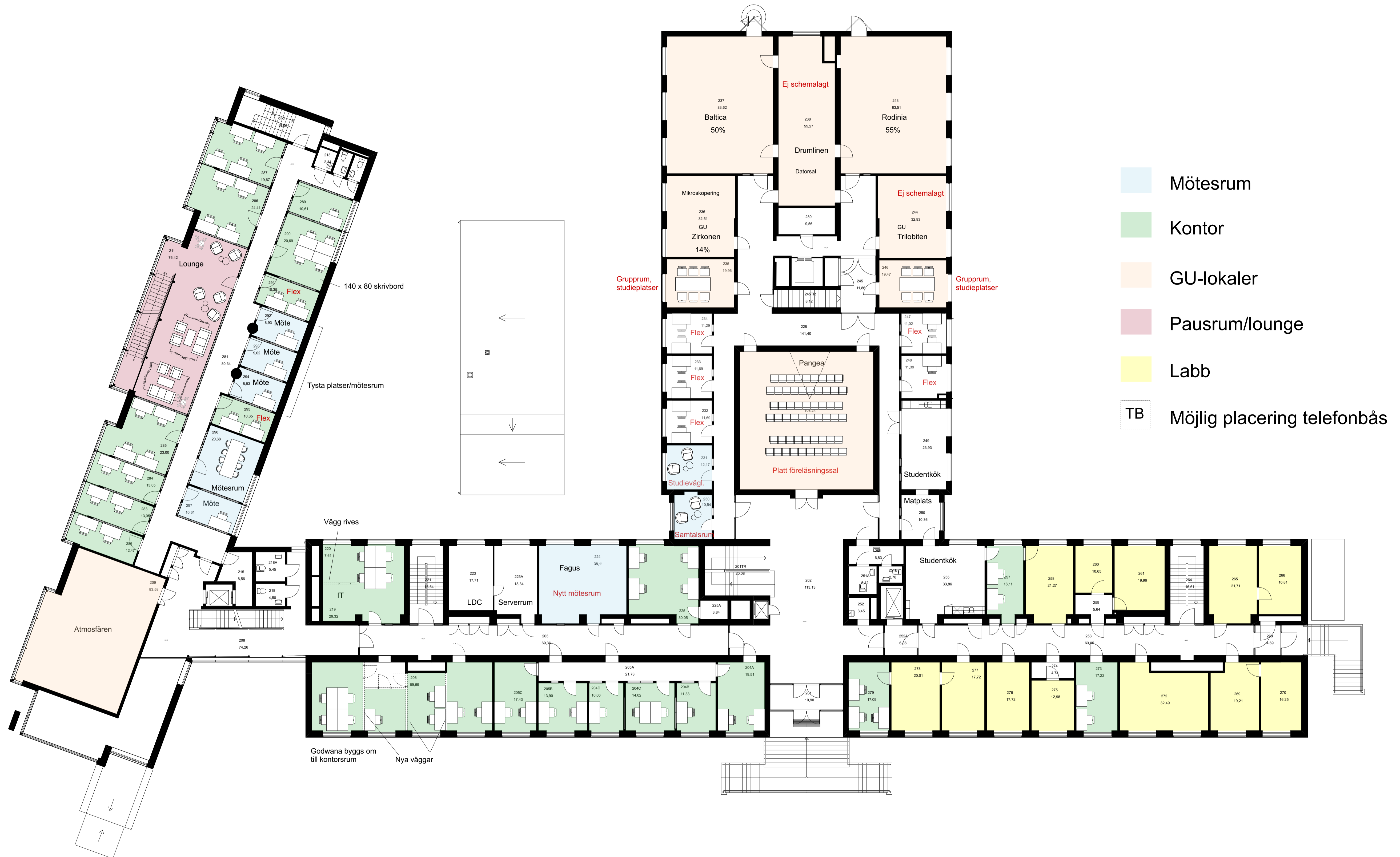
En samlokalisering innebär större tryck på kontorslokalerna i Geocentrum II. Vid fördelning av kontorsrum har samtliga önskemål tillgodosetts antingen via tilldelad skrivbord eller flexplats. I nuvarande förslag finns ca 36 flexplatser inräknade och varje flexplats är tänkt att täcka behovet av 4 personer. Vid framtida expansionsbehov kan fler kontorsplatser frigöras genom en striktare tillämpning av riktlinjer vid fördelning av kontorsplatser. Utöver kontorslokalerna på Geocentrum II hyr institutionen för kulturgeografi och ekonomisk geografi (KEG) ca 1800 kvm i geocentrum I. Samhällsvetenskapliga fakultetens långsiktiga mål är att skapa plats för KEG inom Kv. Paradis. Deras ombyggnationsplaner är delvis försenade pga. överklagande. I nuläget är det därför svårt att veta när och om KEG kan lämna geocentrum I. Vid en eventuell flytt finns det ytterligare 1800 kvm som skulle kunna förhyra.



- Mötesrum
- Kontor
- GU-lokaler
- Pausrum/lounge
- Labb

Geocentrum I - plan 1

1:150 (A1)



Geocentrum II - plan 2

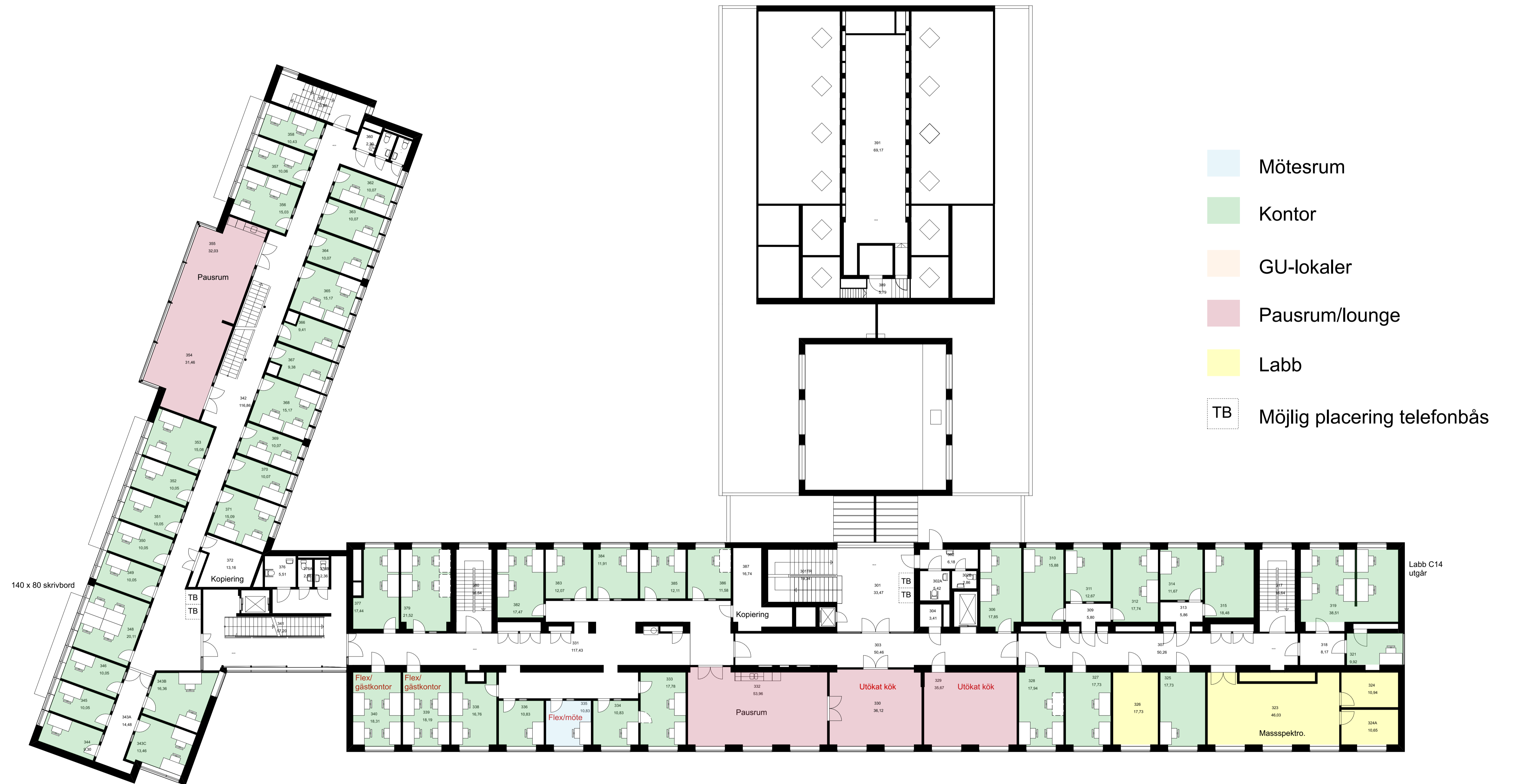
1:150 (A1)



- Mötesrum
- Kontor
- GU-lokaler
- Pausrum/lounge
- Labb

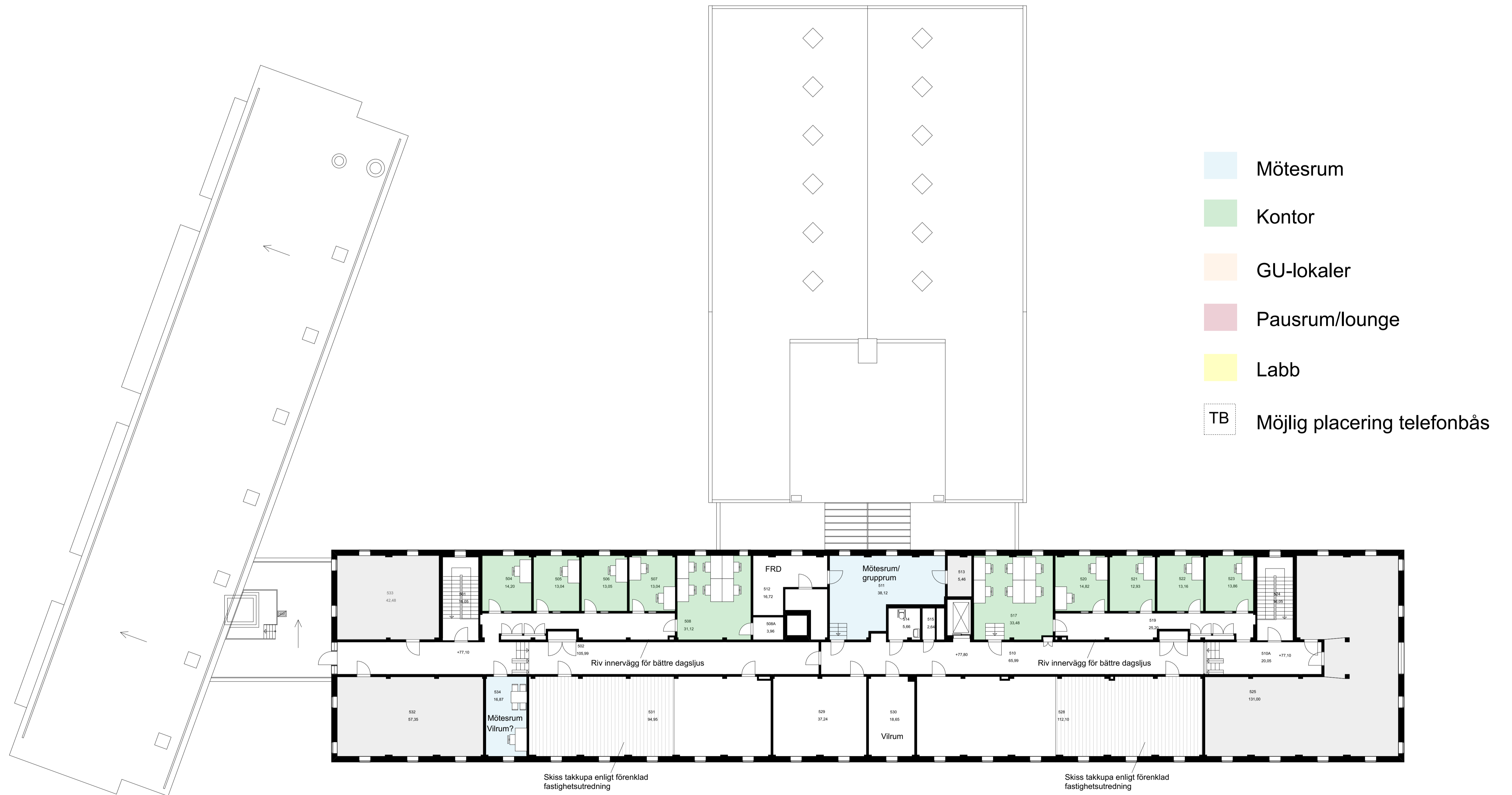
Geocentrum I - plan 2

1:150 (A1)



Geocentrum II - plan 3

1:150 (A1)



Geocentrum II - plan 5

1:150 (A1)

Slutsatser och rekommendationer för schemaläggning av undervisning efter samlokalisering av INES, CEC och Geologi

Under januari och februari 2024 har en testschemaläggning genomförts för att undersöka vilken påverkan en institutionssammanslagning för de tre institutionerna Geologi, INES och CEC skulle ha på institutionernas schema. Syftet var att avgöra om det är möjligt att samlokalisera all undervisning som idag görs av institutionerna på Geocentrum, och vilka konsekvenser detta skulle få. Här presenterar vi våra slutsatser och rekommendationer från testschemaläggningen. Det primära budskapet är att det är möjligt att schemalägga all undervisning som idag bedrivs på INES, CEC och Geologi på Geocentrum, men att detta leder till att undervisningslokalerna används maximalt och att processer och tidsplaner för schemaläggningen behöver anpassas.

Testschemaläggningen genomfördes av Theodor Sigmond och Emma Grönberg. Testet är baserat på den undervisning som görs nu och utfördes med olika scenarier för antal salar och användning. Den fullständiga rapporten från Emma och Theodor är bifogad nedan.

Behov och förutsättningar

Testschemaläggningen är genomförd med ett mindre antal salar än idag, och testet visar att antalet salar är en begränsande faktor. Det är framför allt salar på omkring 30 studenter som det finns behov av. Minskas antalet salar ytterligare så leder detta till sämre scheman med håltimmar och sämre flöde i det pedagogiska upplägget vilket inte är önskvärt.

Viss undervisning behöver salar med fast eller svårtransporterad utrustning, så som mikroskop (tex Zirkonen och Trilobiten), stereoskop (biosfären) samt för undervisning om bergarter och mineral som kräver tillgång till stuffer. Detta har inte alltid varit specificerat i befintliga scheman och det behöver säkerställas att detta tillgodoses.

Det finns behov för studenter att jobba med material och utrustning också utanför schemalagd läroled tid. Detta har idag skett genom antingen salsbokningar "eget arbete/självstudier" men sannolikt också skett helt utanför schemaläggningen. Detta behöver tillgodoses i de fall det är strikt nödvändigt. Övriga komponenter av självstudier/eget arbete som tex inläsning, grupparbeten och rapportskrivande, kommer det inte att kunna schemaläggas.

Behovet av datorsalar är stort redan idag och är en svårighet i schemaläggningen. Behovet av datorsalar kommer inte att öka nämnvärt efter en sammanslagning, men det tajta schemat för datorsalarna försvårar schemaläggningen. Det går inte att minska antalet platser i datorsalar utan stora konsekvenser för schemaläggningen.

Det finns ett behov av grupprum framförallt från CEC, som sannolikt inte kommer att kunna tillgodoses helt.

Att göra om Pangea till en platt sal som kan användas för olika undervisningsformer är en fördel. Vidare skulle möjligheterna till ett bättre schema ökas om det nuvarande biblioteket flyttas och görs om till en flexibel lärosal och grupprum.

Studenterna har behov av tillgång till lunchrummet och det är redan trångt idag. Det är möjligt att förskjuta undervisningen och schemalägga lunchen mellan 11 och 14, vilket skulle avlasta lunchrummet.

Schemalägningsrutiner

För att schemaläggningen skall fungera behöver schemaläggningen anpassas.

De viktigaste förändringarna vi ser är:

- Ingen schemaläggning i sal av eget arbete, om det inte finns särskilda skäl i form av behov av utrustning eller material. Detta måste motiveras tydligt när kursansvariga beställer lokaler.
- All undervisningen schemaläggs i tvåtimmarspass. Undantag kan förekomma men måste motiveras tydligt med hänvisning till pedagogiska/kvalitetsmässiga grunder.
- Undervisning kan förläggas mellan klockan 8 och 18.

Utöver dessa grundläggande anpassningar bör det undersökas om en större användning av digitala undervisningsformer för vissa moment, som tex genomgångar och handledning skulle kunna avlasta salar.

Konsekvenser/risker

Det tajtare schemat kommer att leda till mindre utrymme för studenterna att använda salar för egna arbeten, grupparbeten och studier. Det finns ett behov för studenterna att ha tillgång till salar och material för instudering som behöver tillgodoses.

Testschemaläggningen baseras på studierektorernas kännedom om de olika kursernas behov och pedagogiska upplägg. Även om vi har väldigt goda kunskaper så kan det finnas komponenter som vi inte har full insikt i. Kursansvariga bör involveras i processens nästa steg.

En process med striktare tidsramar för de olika stegen i schemaläggningen kommer att ställa högre krav på framförhållning, vilket många kursansvariga inte är vana vid.

Flexibiliteten i schema kommer att bli nästan obefintlig, vilket gör att uteblivna moment p.g.a. sjukdom eller andra oförutsedda händelser kommer att bli mycket svåra att omplacera till annan tid.

Ett ändrat kursutbud i framtiden med fler eller större kurser kommer kan bli svårt att få plats med i lokalerna.

Testschemat visar att det är möjligt att få in all undervisning, men det kan leda till att flöden i dagens scheman splittras om antalet salar minskar.

Slutsats

Vår slutsats är att det är möjligt att samlokalisera den undervisning som idag görs på INES, CEC och Geologi på Geocentrum. Det kommer att få konsekvenser för schemaläggning, kursplanering och tillgång till salar för studenternas egna arbeten, men vi bedömer dessa konsekvenser som acceptabla. En samlokalisering kommer att behöva ett betydligt striktare förfarande för schemaläggning, och vi

föreslår att ett sådant system införs redan inför schemalaggningsen av HT24 för att träna in nya sätt att arbeta. Behovet av grupprum och salar med fast eller tung utrustning, framförallt mikroskop, behöver utredas vidare och tas med i planeringen av användning av salar och schemalaggningsen.

Karl Ljung, studierektor för geologi

Ulrik Mårtenson, studierektor för INES

Johanna Alkan Olsson, studierektor för CEC

Bilaga 4

Information rörande samlokaliseringsarbetet

Sedan inriktningsbeslutet (STYR 2023/2855) fattades i december 2023 har webbsidan som skapades 2023 för samordningen av en gemensam organisation löpande uppdaterats både på svenska [Organisation och campus i utveckling | Internt Naturvetenskapliga fakulteten \(lu.se\)](#) och engelska [Organisation and campus development | Internal Faculty of Science \(lu.se\)](#)

Följande huvudsakliga informations- och samverkansaktiviteter med relevans för samlokaliseringsarbetet har dessutom genomförts:

- Information har getts av vicedekan på:
 - INES styrelsemöte 8 februari
 - Fakultetens ledningsråd 13 februari
 - Fakultetsstyrelsens sammanträde 14 februari
 - Geologiska institutionens styrelsemöte 15 februari
 - INES personalmöte 29 februari
 - CEC:s styrelsemöte 8 mars

- Information har getts av prefekterna/föreståndaren på:
 - INES personalmöte 29 februari
 - Geologiska institutionens personalmöte 29 februari
 - CECs personalmöte 1 mars

- Avstämningsmöte med skyddsombud, administrativa chefer och bibliotekschef har genomförts 14 februari.

- Avstämningsmöte med skyddsombud, administrativa chefer och prefekter/föreståndare har genomförts 26 februari.

- Prefekterna/föreståndare, studenterna, representanter från Kansli N och vicedekan träffas var 14:e dag på s.k. prefektmöten. En sammanfattning av minnesanteckningarna från dessa möten skickas löpande, även på engelska, till verksamheterna.

- Sammanfattningen från prefektmötena läggs även på fakultetens webbsida.

- Undersökningar av möjligheterna att täcka behov gällande kontorsrum, mötesrum, undervisningslokaler, laboratorier och pausrum för CEC, INES och Geologiska institutionen i Geocentrum har undersökts av Kansli N i samverkan med prefekterna/föreståndaren.

- Testschemaläggningar för att undersöka förutsättningarna att samla den undervisning som idag bedrivs vid CEC, INES och Geologiska institutionen i Geocentrum I och II har genomförts i samverkan mellan studierektorer, schemaläggare, processledare vid LU och Kansli N.