



BESLUTS- OCH DELEGATIONSORDNING

för naturvetenskapliga fakulteten
vid Lunds universitet



1. STRUKTUR FÖR BESLUTS- OCH DELEGATIONSORDNING VID NATURVETENSKAPLIGA FAKULTETEN	3
1.1 <i>Inledning och allmänna principer</i>	3
1.2 <i>Regler som styr fakultetens verksamhet.....</i>	3
1.3 <i>Studentinflytande</i>	3
2. NATURVETENSKAPLIGA FAKULTETENS ORGANISATION OCH DELEGATIONER	4
2.1 <i>Fakultetsstyrelsen.....</i>	4
2.2 <i>Institutioner inom fakulteten.....</i>	5
2.3 <i>Delegationer till fakultetsstyrelsen</i>	5
2.4 <i>Delegationer inom fakulteten</i>	5
2.4.1 <i>Fakultetsstyrelsens beslut.....</i>	6
2.4.2 <i>Delegation till dekanus.....</i>	7
2.4.3 <i>Delegation till prodekaner</i>	8
2.4.4 <i>Delegation till presidiet och ledningsrådet</i>	9
2.4.5 <i>Delegation till lärarförslagsnämnden.....</i>	9
2.4.6 <i>Delegation till docenturnämnden</i>	10
2.4.7 <i>Delegation till nämnden för utbildning på forskarnivå</i>	10
2.4.8 <i>Delegation till utbildningsnämnden</i>	11
2.4.9 <i>Delegation till kommittén för jämställdhet och likabehandling</i>	11
2.4.10 <i>Delegation till biblioteksnämnden</i>	12
2.4.11 <i>Delegation till stipendiekommittén</i>	13
2.4.12 <i>Delegation till IT-rådet.....</i>	13
2.4.13 <i>Delegation till fakultetens ETP-nämnd (Excellent Teaching Practitioner).....</i>	13
2.4.14 <i>Delegation till fakultetskansliet.....</i>	13

3. DELEGATION TILL INSTITUTIONERNA.....	16
3.1 <i>Institutionsstyrelser</i>	16
3.2 <i>Prefekt.....</i>	17
4. SAMRÅDSORGAN INOM NATURVETENSKAPLIGA FAKULTETEN.....	21

Bilaga 1: *Universitetsgemensamma bestämmelser*

Bilaga 2: *Fakultetsgemensamma bestämmelser*

Bilaga 3: *Institutionsanknytning av utbildning 2010 på grund- och avancerad nivå, yrkesnivå och datavetenskap*

Bilaga 4: *Ledamöter i utskott under fakultetsstyrelsen*

1. STRUKTUR FÖR BESLUTS- OCH DELEGATIONSORDNING VID NATURVETENSKAPLIGA FAKULTETEN

1.1 Inledning och allmänna principer

Detta dokument har till syfte att fastställa naturvetenskapliga fakultetens styrelses delegationer och arbetsformer och träder ikraft den 14 april 2010. Tidigare beslut (Dnr 2009/171) upphör att gälla från samma tidpunkt.

Vid fakulteten ska beslutsprocessen på alla nivåer vara genomskinlig och lättillgänglig. Beslutsordningen ska vara väl definierad och tydlig. Delegation ska ges på så sätt att ärenden blir effektivt behandlade med rätt kompetens.

Fakultetens delegationsordning följer gällande centrala regleringar för Lunds universitet (se bilaga 1).

[Föreskrifter om fördelning av beslutsbefogenheter vid Lunds universitet](#)

1.2 Regler som styr fakultetens verksamhet

Fakultetens verksamhet regleras främst i högskolelagen (2 kap 5 och 6 §§) och högskoleförordningen (3 kap 2-5 §§) samt ett antal universitetsinterna regler (se bilaga 1).

I bilaga 1 till detta beslut redovisas ett urval av universitetsgemensamma bestämmelser rörande universitetets organisation och verksamhet.

I bilaga 2 till detta beslut redovisas ett urval av fakultetsgemensamma bestämmelser rörande fakultetens organisation och verksamhet.

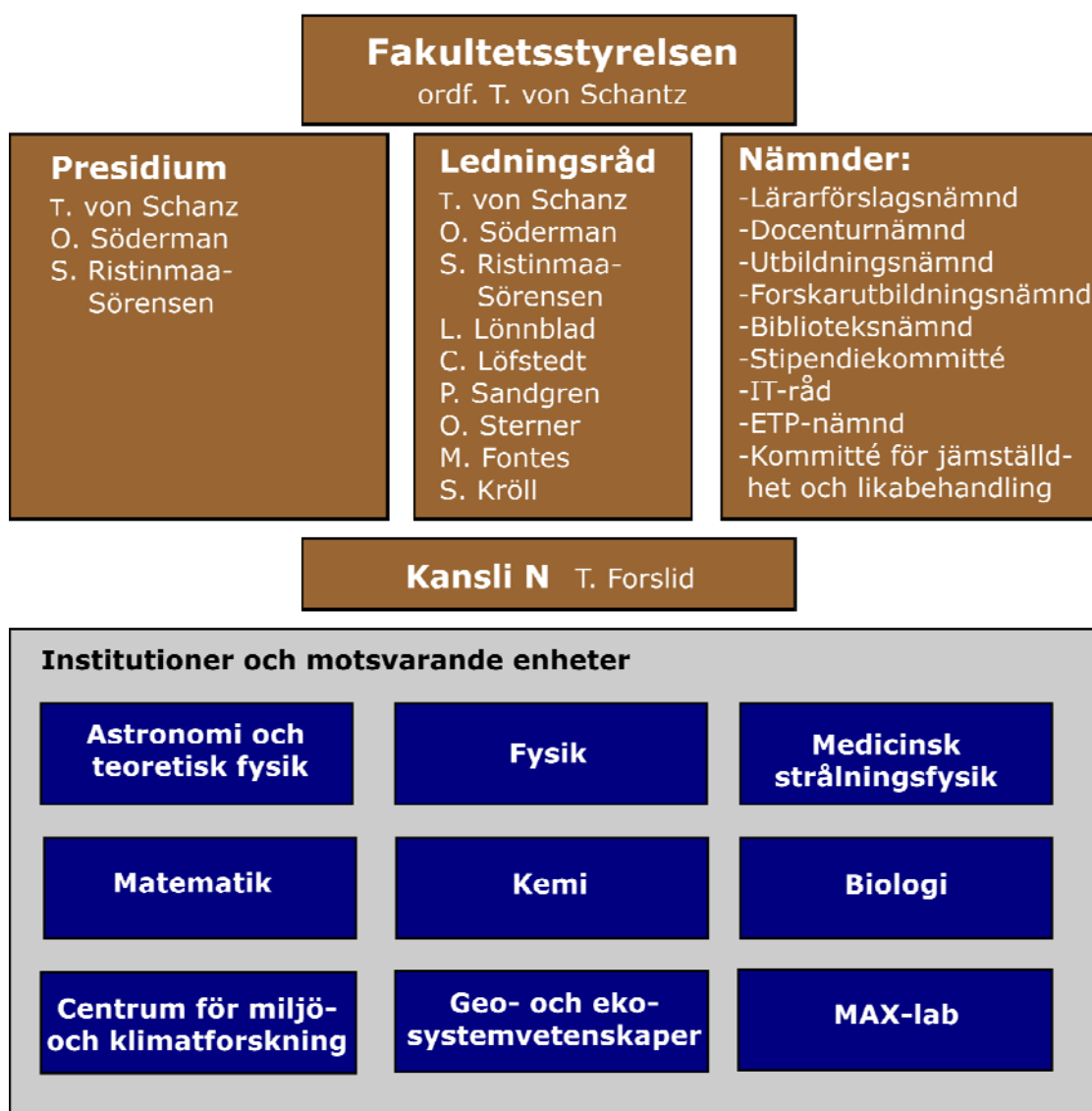
Bilaga 1 och 2 revideras löpande av fakultetskansliet.

1.3 Studentinflytande

Studenter har rätt att vara representerade i alla beslutande och beredande organ inom fakulteten vars verksamhet har betydelse för utbildningen och studenternas situation. Om beslut eller beredning av beslut inte ska genomföras av ett organ, utan av en person, ska samråd ske med studentrepresentant i god tid före beslut eller slutförande av beredning.

Företrädare för studenterna i styrelsen och dess underorgan utses av berörd studentkår.

2. NATURVETENSKAPLIGA FAKULTETENS ORGANISATION OCH DELEGATIONER



2.1 Fakultetsstyrelsen

Lunds universitet är indelat i åtta verksamhetsområden som vardera och ett leds av en områdesstyrelse. Områdesstyrelsen vid naturvetenskapliga fakulteten kallas naturvetenskapliga fakultetsstyrelsen.

Fakultetsstyrelsen är en fakultetsnämnd i högskoleförordningens (HF) mening och ansvarar därmed enligt HF för särskilt angivna frågor.

Fakultetsstyrelsen är fakultetens högsta beslutande organ och har ett samlat ansvar, inom de ramar som universitetsstyrelsen ger, för utbildning, forskning, kvalitets- och utvecklingsarbete, organisation, ekonomi, personal, administration och informationsfrågor.

Den naturvetenskapliga fakultetsstyrelsen ska arbeta framåtriktat och identifiera långsiktiga mål och visioner för fakulteten.

Fakultetsstyrelsens sammansättning är följande:

- åtta företrädare för lärare
- tre företrädare för studerande
- två allmänföreträdare

För ledamöterna i fakultetsstyrelsen ska inte utses suppleanter.

En av ledamöterna i styrelsen ska vara dekanus och två ska vara prodekaner. Dekanus är ordförande och en av prodekanerna vice ordförande. Dekan och prodekaner utses av rektor, efter val av fakultetens lärare. De till universitetet kollektivavtalsanslutna personalorganisationerna (SACO, OFR, och SEKO) har rätt att till fakultetsstyrelsen utse varsin representant med närvaro- och yttranderätt.

Ledamöterna i fakultetsstyrelsen och ledamöterna i utskott under fakultetsstyrelsen redovisas i bilaga 4. Bilagan revideras löpande av fakultetskansliet.

2.2 Institutioner inom fakulteten

I naturvetenskapliga fakulteten ingår följande institutioner och organisatoriska enheter:

- Institutionen för astronomi och teoretisk fysik
- Biologiska institutionen
- Fysiska institutionen (ingår även i LTH)
- Institutionen för geo- och ekosystemvetenskaper
- Kemiska institutionen (ingår även i LTH)
- Matematikcentrum (ingår även i LTH)
- Centrum för miljö- och klimatforskning
- Medicinsk strålningsfysik i Lund (ingår även i Medfak)
- Forskningsavdelningar vid Max-lab

2.3 Delegationer till fakultetsstyrelsen

Fakultetsstyrelsens beslutsbefogenheter får delegeras vidare till annat organ/funktion inom fakulteten.

Delegation av beslutanderätt kan när som helst återkallas.

2.4 Delegationer inom fakulteten

En delegationsordning kan av naturliga skäl aldrig bli fullständig. Förutom en specificerad lista med delegerade uppgifter måste det finnas allmänna principer för arbetsfördelningen mellan olika organ och tjänstemän. Ett delegerat beslutssystem är ett samspel och en arbetsfördelning som bygger på ömsesidigt förtroende och ett gemensamt mål.

Nedan följer en kort sammanfattning av principer för delegation inom naturvetenskapliga fakulteten:

- Vidaredelegation kan ske vid *tillämpning* av föreskrifter och allmänna principer. Rätten att fatta *principiella* beslut bör inte delegeras vidare.
- Överordnad nivå har rätt att fatta beslut för underordnad nivåns räkning.
- Vid behov av snabb hantering av enskilda ärenden har dekanus rätt att i alla ärenden fatta beslut för fakultetsstyrelsens räkning, en så kallad

nöddelegation. Fakultetsstyrelsen ska informeras om besluten vid följande sammanträde.

- Med delegation följer ansvar. Ett beslut om vidaredelegation är en aktiv handling och den som delegerar vidare har ett fortsatt ansvar att se till att den som mottagit delegationen har förutsättningar att slutföra uppdraget. Den som delegerar har också ett ansvar att fortlöpande följa upp sitt delegationsbeslut och en förutsättning för ett delegationsbeslut är information uppåt.
- En delegation bör vara skriftlig och redovisad i protokoll eller beslut.
- Om det är oklart om ett visst ärende omfattas av en delegation, eller om det råder tveksamhet om vidaredelegation är möjlig, ska mottagaren av delegationen föra tillbaka ärendet till det organ eller den individ som lämnat delegationen för ett klargörande.
- En vidaredelegation kan avse en grupp av ärenden eller ett enskilt ärende och delegation ska ges till ett organ eller en funktion. Befintliga delegationer till enskilda arbetstagare gäller, men nya delegationer får bara göras till enskilda arbetstagare om det föreligger "särskilda skäl".

2.4.1 Fakultetsstyrelsens beslut

Följande, som delegerats från rektor eller universitetsstyrelsen, delegerar fakultetsstyrelsen **inte vidare**.

Allmän förvaltning och organisation

- Beslut om fakultetens organisation, indelning i institutioner och ledningsform för institutioner, innefattande sammansättning av institutionsstyrelse
- Beslut om inrättande av beslutande organ under fakultetsstyrelsen samt om sammansättning av sådana organ
- Utseende av ledamöter i utskott under fakultetsstyrelsen
- Beslut om områdets delegationsordning, policydokument, utvecklingsplaner och övriga föreskrifter och arbetsinstruktioner. Vissa dokument av mindre strategisk betydelse har ändå delegerats enligt följande avsnitt.
- Beslut om inrättande och sammansättning av andra arbetsenheter och centrubildningar

Utbildning och forskning

- Beslut om policydokument och utvecklingsplaner
- Beslut om föreskrifter samt principiella och prejudicerande beslut rörande den grundläggande utbildningen och utbildningen på forskarnivå enligt bilaga 6
- Fastställande av allmän studieplan i utbildning på forskarnivå
- Beslut om betygsskala inom utbildningen på forskarnivå
- Fastställande av ämnen i utbildning på forskarnivå
- Yttrande till överklagandenämnden rörande fakultetsstyrelsens beslut i utbildningsfrågor
- Beslut om antagningsregler för utbildning på forskarnivå, beaktande föreskrifterna i LU:s antagningsordning för utbildning på forskarnivå
- Utseende av hedersdoktorer
- Fastställande av utbildningsplan för program på grundnivå och avancerad nivå inklusive krav på särskild behörighet
- Fastställande av urvalsmodell för program på avancerad nivå i samverkan med Sektion Student och utbildning (Antagningsordningen c.4.2)
- Beslut om indragen rätt till handledning och andra resurser för doktorand
- Fastställande av examensbevis inklusive bilaga till examensbevis (Diploma Supplement)

- Fastställande av kursutbud inom utbildning på grundnivå och avancerad nivå i samband med fastställande av budget
- Beslut om huvudområde i generella examina, vilka examensmål som ska gälla och hur dessa mål ska uppnås samt om yrkesexamens inriktning (Lokala regler för examina och utbildningar Dnr IG 43 5518/2006)
- Utseende av huvudstudierektorer i samråd med institutionerna

Ekonomi

- Fastställande av fördelningsbeslut för området, innefattande utbildnings- och forskningsuppdrag inom området samt resurser för detta, samt om storlek och fördelning av de områdesgemensamma kostnaderna
- Fastställande av områdets totalbudget
- Fastställande av institutioners budget inklusive kursutbud
- Fastställande av områdets resultat- och balansräkning samt övrig ekonomisk rapportering såsom kvartalsbokslut, prognoser och ekonomisk bedömning

Personalfrågor

- Förslag till rektor om inrättande av professur samt om anställning/befordran till anställning som professor
- Förslag till yttrande till överklagandenämnden för högskolan rörande överklagat beslut om anställning till professor
- Yttrande till överklagandenämnden rörande fakultetsstyrelsens beslut i personalfrågor

Lokalförsörjning

- Beslut om godkännande till Sektion Byggnad, IT och Service att fatta inriktnings- och genomförandebeslut för byggnadsfrågor

2.4.2 Delegation till dekanus

Dekanus har ett helhetsansvar för området och leder det strategiska arbetet. Dekanus ansvarar för ekonomin och arbetsmiljön samt att området följer Lunds universitets riktlinjer och gällande lagar, förordningar och avtal.

Dekanus är ordförande i fakultetsstyrelsen.

Till dekanus delegeras att besluta om nedanstående:

Utbildning och forskning

- Antagning av doktorand med annan form av finansiering än studiestöd
- Beslut om i vilka fall antagning till utbildning på forskarnivå kan ske endast till licentiatutbildning
- Policy och principer för disputation
- Antagning till deltidsstudier inom utbildning på forskarnivå
- Utfärdande av bevis för yrkesexamina och generella examina på grund- och avancerad nivå
- Antagning av oavlönad docent
- Utfärdande av bevis för licentiatexamen och doktorsexamen
- Principer och policy för distribution av avhandlingar
- Tilldelning av forsknings- och resebidrag efter förslag från stipendiekommittén

- Tecknande av internationella utbytesavtal avseende studentutbyte på grund-avancerad och forskarnivå

Ekonomi

- Inrättande och utdelning av stipendium på statsbudgetmedel
- Samtliga avtal som omfattar fler än en institution och som inte ska undertecknas av rektor eller förvaltningschef
- Uppdragsforskningsavtal och samarbetsavtal inom intervallet 20-100 prisbasbelopp. I beräkning av värdet på samarbetsavtal ska den ersättning (ekonomisk eller i annan form) som universitetet får läggas ihop med universitetets motprestation.
- Memorandum of Understanding och Letter of Intent i de fall det avtal som avses tecknas ska skrivas under av dekan
- Samtliga industridoktorandavtal
- Utbildningsavtal som berör enbart området

Observera att berörd prefekt måste godkänna samtliga avtal som berör institutionens verksamhet innan dekanus underskrift.

Personalfrågor

- Förordnande av prefekt eller motsvarande, stf prefekt, i förekommande fall biträdande prefekt, studierektor för utbildning på forskarnivå
- Uppdragstillägg för uppdrag vid en institution/motsvarande i enlighet med gällande kollektivavtal
- Dimensionering av kansliet inom de ekonomiska ramar som styrelsen beslutat om
- Anställningsprofil i samband med ledigkungörelse av befattning (professur och fakultetskansliet undantaget)
- Anställning av lärare och övrig forskande och undervisande personal tills vidare och tidsbegränsat för längre tid än ett år (anställning av professor undantaget)
- Befordran till anställning som universitetslektor
- Tecknande av lokala kollektivavtal om lön (RALS)
- Beviljande av tjänstledighet för professor där rätten till tjänstledighet inte är reglerad i lag eller avtal
- Tillstyrkan av professors ansökan om delpension
- Företräda myndigheten vid samverkansförhandlingar eller motsvarande med facklig organisation
- Anställnings upphörande vid avgångsskyldighet p g a ålder enligt regler i lag och kollektivavtal samt p g a sjukdom enligt beslut av försäkringskassan (undantag professorer). Beslut om avtalspension fattas centralt.
- Anställning efter ålderspensionering

Lokalförsörjning

- Underlag för lokalförsörjningen inom området
- Utrustning och inredning vid ny- och ombyggnadsprojekt
- Övergripande arbetsmiljö-, miljö- och säkerhetsfrågor
- Godkännande till Sektion Byggnad, IT och Service att fatta inriktnings- och genomförandebeslut för byggnadsfrågor upp till en miljon kr
- Beslut i byggnadsfrågor som rymms inom budgetram i genomförandebeslut

2.4.3 Delegation till prodekaner

Prodekanus för utbildning på grundnivå och avancerad nivå

Prodekanus för utbildningen på grundnivå och avancerad nivå är också vice ordförande i naturvetenskapliga fakultetsstyrelsen samt ordförande i utbildningsnämnden.

Till prodekanus för utbildningen på grundnivå och avancerad nivå delegeras att:

- avge yttrande över remisser rörande utbildning på grundnivå och avancerad nivå
- ställa in utbildningsprogram i händelse av för litet antal sökande
- besluta om förordnande av studierektor för utbildning på grundnivå och avancerad nivå
- besluta om tillgodoräknande av utbildning eller yrkesverksamhet som del av yrkesexamen*
- besluta om anstånd med studiestart till utbildningsprogram som leder till yrkesexamen*
- efter studieuppehåll, besluta om fortsatta studier på program som leder till yrkesexamen*
- besluta om antagning till senare del av utbildningsprogram som leder till yrkesexamen*

** Dessa beslut som rör enskilda studenter kan överklagas och ska hanteras i enlighet med LU:s riktlinjer för överklagande.*

Prodekanus för forskning och utbildning på forskarnivå

Prodekanus för forskning och utbildning på forskarnivå är ordförande i nämnden för utbildning på forskarnivå.

Till prodekanus för utbildning på forskarnivå delegeras att:

- utse ordförande och opponent vid disputation
- besluta om antal ledamöter i betygsnämnd samt utseende av dessa
- besluta om tid och plats för disputation
- besluta om tid för avhandlings tillgänglighet (förkortad spikningstid)

2.4.4 Delegation till presidiet och ledningsrådet

Under fakultetsstyrelsen sköts fakultetens ledningsarbete av dekanus, presidiet och ledningsrådet. Presidiet behandlar ärenden av löpande karaktär och fungerar som arbetsutskott till fakultetsstyrelsen. I ledningsrådet hanteras frågor av mer långsiktig och strategisk karaktär.

I presidiet och ledningsrådet fattas beslut i enskilda ärenden efter delegation av dekanus.

I presidiet ingår dekanus, prodekaner samt två studeranderepresentanter.

I ledningsrådet ingår också prefekterna/motsvarande vid fakultetens institutioner/organisatoriska enheter. Prefekternas medverkan i ledningsrådet gör att verksamhetsfrågorna snabbare når fakultetsledningen och att besluts kvaliteten blir högre genom att frågor blir mångsidigt belysta före dekanus beslut. Ledningsrådet är ett viktigt dialogforum mellan institutionernas verksamhet och fakulteten.

För ledamöterna i presidiet och ledningsrådet ska inte utses suppleanter.

2.4.5 Delegation till lärarförslagsnämnden

Lärarförslagsnämnden är ett beredande organ inför beslut i fakultetsstyrelsen om anställning av lärare. Nämnden har inrättats genom Anställningsordning för lärare vid Lunds universitet.

Lärarförslagsnämndens sammansättning är följande:

- fyra lärarledamöter varav en skall vara ordförande och en vice ordförande
- två studeranderepresentanter

Ordföranden ska vara prodekan.

Nämnden utser inom sig vice ordförande.

För ledamöterna i lärarförslagsnämnden ska utses suppleanter.

Till lärarförslagsnämnden delegeras att:

- avge förslag till fakultetsstyrelsen eller dekanus vid anställning av samtliga universitetslärare
- avge förslag vid befordran av lärare
- utse sakkunniga som avses i 4 kap 21-25 §§ högskoleförordningen
- lämna anvisningar till sakkunniga för utformning av yttranden

2.4.6 Delegation till docenturnämnden

Docenturnämnden är ett beredande organ inför beslut av dekanus i ärenden om antagning av oavlönad docent.

Docenturnämndens sammansättning är följande:

- sex lärarrepresentanter, två för vart och ett av fakultetens tre ämnesområden (mat-fys, bio-geo och kemi)
- två studeranderepresentanter

För ledamöterna i docenturnämnden ska inte utses suppleanter.

Till docenturnämnden delegeras att:

- avge förslag till dekanus om antagning som docent
- utse sakkunniga

2.4.7 Delegation till nämnden för utbildning på forskarnivå

Nämnden för utbildning på forskarnivå ska bevaka och främja utbildningen på forskarnivå inom fakulteten, vara aktiv i frågor rörande utbildning av handledare och internationalisering m m. Nämnden är därutöver ett beredande organ inför beslut i fakultetsstyrelsen i ärenden om utbildning på forskarnivå.

Nämnden för utbildning på forskarnivå är sammansatt enligt följande:

- fyra lärare
- tre studeranderepresentanter

Ordföranden ska vara prodekanus för forskning och utbildning på forskarnivå.

För ledamöterna i nämnden ska inte utses suppleanter.

Till nämnden för utbildning på forskarnivå delegeras att besluta om:

- inrättande av fakultetsgemensamma kurser för utbildning på forskarnivå och fastställa kursplaner och examinator för dessa
- fördelning av medel avsatta för kurser inom utbildning på forskarnivå i fakultetens budget
- riktlinjer för allmänna studieplaner
- övriga frågor som rör utbildning på forskarnivå, som inte är av principiell art

2.4.8 Delegation till utbildningsnämnden

Utbildningsnämnden har det övergripande ansvaret för att utveckla och samordna utbildningen på grund- och avancerad nivå inom naturvetenskapliga fakulteten. Nämnden är därutöver ett beredande organ inför beslut i fakultetsstyrelsen i ärenden om utbildning på grundnivå och avancerad nivå.

Utbildningsnämndens sammansättning är följande:

- prodekanus för utbildning på grundnivå och avancerad nivå
- nio huvudstudierektorer (en från varje institution)
- en representant från medicinska fakulteten
- två allmänrepresentanter
- sju studeranderepresentanter

Ordförande är prodekanus för utbildningen på grundnivå och avancerad nivå.

Nämnden utser inom sig vice ordförande.

För ledamöterna i utbildningsnämnden ska inte utses suppleanter.

Till utbildningsnämnden delegeras att besluta om:

- kursplaner inom utbildning på grundnivå och avancerad nivå, inklusive krav på särskild behörighet, områdesbehörighet och urvalsmodell samt litteraturlistor
- antagningstal på utbildningsprogram
- institutionsanknytning av utbildning inom fakultetens verksamhetsområde
- betygsskala inom utbildning på grundnivå och avancerad nivå
- kompletterande föreskrifter för terminsindelning (periodindelning)
- ändringar i utbildningsplaner som inte innebär förändringar av utbildningsplanens huvudsakliga innehåll
- underlag för fakultetsstyrelsens beslut om kursutbud samt de delar av fakultetens budget som innefattar utbildningsuppdrag
- fakultetsgemensamma regler och riktlinjer som rör genomförandet av utbildningen på grundnivå och avancerad nivå
- underlag för fakultetsstyrelsens beslut om handlingsplaner som rör utbildning på grundnivå och avancerad nivå

Det uppdras också åt utbildningsnämnden att:

- driva och utveckla frågor rörande rekrytering och marknadsföring i samråd med fakultetens informationsgrupp och rekryteringsråd
- driva och utveckla frågor rörande arbetsmarknad och anställningsbarhet
- bevaka utvecklingen inom utbildningsområdet avseende internationalisering, pedagogik, tillträdesfrågor, validerings- och kvalitetsfrågor

Likabehandlingsfrågorna som tidigare legat under utbildningsnämndens ansvarsområde behandlas fortsättningsvis i Kommittén för jämställdhet och likabehandling. Fortfarande kvarstår dock ett ansvar för utbildningsnämnden att bevaka likabehandlingsfrågor och rapportera till kommittén i förekommande fall.

2.4.9 Delegation till kommittén för jämställdhet och likabehandling

Kommittén för jämställdhet och likabehandling är ett beredande organ inför beslut i fakultetsstyrelsens men har också till uppgift att föreslå och initiera olika jämställdhets- och likabehandlingsåtgärder i arbetet för att motverka alla former av diskriminering.

Kommittén har också ett särskilt ansvar för att driva och följa upp institutionernas arbete inom jämställdhet och likabehandling samt att stödja och sprida kunskap om jämställdhet och likabehandling och det arbete som bedrivs inom fakulteten och universitetet.

Kommittén för jämställdhet och likabehandling är sammansatt enligt följande:

- en ledamot från varje institution eller motsvarande med fler än tio anställda
- fakultetens representant i universitetets ledningsgrupp för jämställdhet
- två studeranderepresentanter

Dekanus är ordförande i kommittén för jämställdhet och likabehandling.

Prefekten för respektive institutionen beslutar om representant i kommittén för jämställdhet och likabehandling. Den som utses ska också vara ledamot i institutionens styrelse.

För ledamöterna i kommittén ska inte utses suppleanter.

Till kommittén för jämställdhet och likabehandling delegeras att:

- utöva tillsyn samt ta initiativ till förändringar rörande jämställdhets- och likabehandlingsarbetet
- genomföra och delta i utbildning om jämställdhet och likabehandling
- lämna förslag till handlingsplan/policy för jämställdhets- och likabehandlingsarbetet inom fakulteten (beslut fattas i fakultetsstyrelsen)

2.4.10 Delegation till biblioteksnämnden

Biblioteksnämndens huvudsakliga uppgift är att ha det verksamhetsmässiga och ekonomiska ansvaret för fakultetens biblioteksverksamhet.

Biblioteksnämnden är sammansatt enligt följande:

- tre lärarrepresentanter
- två bibliotekarier
- två studeranderepresentanter

För ledamöterna i biblioteksnämnden ska inte utses suppleanter.

Det uppdras åt biblioteksnämnden att:

- kontinuerligt anpassa bibliotekens verksamhet till rådande behov
- fördela resurser från fakulteten till respektive fakultetsbibliotek
- inhämta och bedöma budgeten för respektive fakultetsbibliotek samt sammanställa dessa

- inhämta och bedöma helårsbokslut och verksamhetsberättelse för respektive fakultetsbibliotek samt sammanställa dessa
- skriva gemensam verksamhetsberättelse och verksamhetsplan för fakultetens biblioteksverksamhet
- vid förfrågan överlämna bokslut och annan information till biblioteksdirektionen
- utse representanter i SEM-gruppen och biblioteksrådet
- bland bibliotekspersonalen utse en samordnare, med uppgift att informera från arbetsgrupper och sammankalla biblioteksföreståndarna till informationsmöten
- agera för att fakultetens uppdrag till biblioteksenheterna uppfylls

2.4.11 Delegation till stipendiekommittén

Stipendiekommittén är huvudsakligen ett beredande organ inför beslut av dekanus i ärenden om utdelning av rese- och forskningsbidrag från stiftelser.

Stipendiekommittén är sammansatt enligt följande:

- en lärarrepresentant från vart och ett av fakultetens tre ämnesområden (mat-fys, bio-geo och kemi)
- en studeranderepresentant

För ledamöterna i stipendiekommittén ska inte utses suppleanter.

2.4.12 Delegation till IT-rådet

IT-rådet är, utöver ett rådgivande organ till dekanus i IT-relaterade frågor, en kommunikationskanal mellan fakulteten och verksamheten, såväl som mellan institutionerna.

IT-rådet är sammansatt enligt följande:

- en ledamot från varje institution. Ledamöterna ska ha god insikt i institutionens IT-relaterade verksamhet och utses av respektive prefekt
- en representant för fakultetens informationsansvariga
- två studeranderepresentanter

Ordföranden utses inom rådet. Sammankallande i gruppen är IT-ansvarig vid kansli N.

För ledamöterna i IT-rådet ska utses suppleanter.

Det uppdras till IT-rådet att

- vara ett rådgivande organ till dekanus i IT-relaterade frågor
- fungera som ett samarbetsorgan för IT-verksamheten inom fakulteten och gentemot de andra fakulteterna
- fungera som kommunikationslänk mellan fakulteten och centrala IT-organ
- bereda remissvar i IT-relaterade frågor
- ha 2-4 protokollförda möten per termin

2.4.13 Delegation till fakultetens ETP-nämnd (Excellent Teaching Practitioner)

Fakultetens ETP-nämnd är sammansatt av följande:

- prodekanus för grundutbildningen (ordförande)
- ordföranden för lärarförslagsnämnden
- två lärare
- två studenter

Nämnden har ett övergripande ansvar för ETP-processen och fördelar arbete till bedömargruppen. Nämnden fattar beslut om ETP efter rekommendation från bedömargruppen.

2.4.14 Delegation till fakultetskansliet

Fakultetskansliets huvuduppgift är att stödja fakultetsstyrelsens, dess underorgans samt dekanus verksamhet. Kansliet ska också ge service, information och rådgivning till institutionerna.

Områdeskanslierna är en del av förvaltningen vid Lunds universitet.

Till kanslichef delegeras att besluta om nedanstående:

Ekonomi

- Samtliga avtal inom EU:s sjunde ramprogram, med undantag av avtal med anställd och avtal i Network of Excellence (se Handläggningsordning för forskningsprojekt inom EU:s sjunde ramprogram, dnr A 39 6932/2006)
- Anlitande av näringsidkare som är arbetstagare vid Lunds universitet eller närstående till sådan arbetstagare, där beslutet om anlitande ska fattas på områdesnivå enligt Lunds universitets föreskrifter (*Anlitande av juridisk person, Dnr I A 9 6301/97*)
- Anlitande av näringsidkare för arbetsuppgifter inom utbildning och forskning, där beslutet om anlitande ska fattas på områdesnivå enligt Lunds universitets föreskrifter (*Anlitande av juridisk person, Dnr I A 9 6301/97*). Kanslichef kan delegera dessa uppgifter till prefekt, och ge prefekt möjlighet att vidaredelegera.

Personalfrågor

- Anställning av personal vid fakultetskansliet inom given budgetram
- Arbetsinstruktioner samt beviljande av ledighet för kansliets personal
- Avslutande av provanställning
- Avtal om individuell lön för personal vid fakultetskansliet

Till ekonomiansvarig delegeras att:

- teckna utbetalningsorder för kostnadsställen inom fakulteten
- ansvara för att periodiseringar/resultatavräkningar i bokslut är korrekta
- besluta om ändring av institutionernas bokslut

Till personalchef delegeras att besluta om:

- anställning av lärare/övrig forskande och undervisande personal för kortare tid än ett år (professor undantaget)
- beviljande av tjänstledighet för doktorander samt förlängning av doktorandanställning av andra skäl än institutionstjänstgöring, sjukdom, föräldraledighet, värnplikt, förtroendeuppdrag i fackliga organisationer eller studentorganisationer
- beviljande av tjänstledighet för lärare (professor undantaget) samt TA-personal där rätten till tjänstledighet inte är reglerad i lag eller avtal
- tillstyrkan av ansökan om delpension (professor undantaget)
- anställning av TA-personal på viss tid samt tills vidare
- inrättande och utdelning av stipendium på externa medel förvaltade av Lunds universitet

- Lönesättning av personal vid avtal om anställning eller enligt särskilt beslut (professor undantaget)

Till den internationellt ansvarige på fakulteten delegeras följande:

- I frånvaro av kanslichefen underteckna, som administrativt ansvarig, avtal inom EU-projekt i enlighet med beslut av Rektor 2003-11-25 (dnr IA 39 4994/2003)
- Tecknande av Erasmusavtal för fakultetens institutioners räkning
- Antagning av utbytesstudenter (genom så kallat Letter of Acceptance) som har fått en kursplats eller fått besked om deltagande i ett utbildningsmoment och som kommer hit inom fakultetens utbytesavtal
- Nominering och rangordning av sökande från området till universitetets centrala utbytesavtal. Beslutet fattas först efter att ärendet varit ute på remiss till berörda institutioner och där de haft tillfälle att yttra sig över studenternas ansökningar. Remissförfarandet kan underlåtas av den internationellt ansvarige om det är uppenbart obehövt eller beslutet på grund av tidsbrist inte kan uppskjutas.
- Nominering av studenter till utbytesstudier vid utländskt universitet, som området har ingått utbytesavtal med. Ärendena hanteras på samma sätt som i punkten ovan.
- Utfärdande av så kallat Letter of Intent till en presumtiv stipendiat (t ex sökande till Svenska Institutet). Berört ämnesområde måste först lämna ett positivt yttrande.

3 DELEGATION TILL INSTITUTIONERNA

Institutionens lednings- och verksamhetsansvar delas mellan institutionsstyrelsen och prefekten. Styrelsen ansvarar för policy-, budget- och strategiska frågor samt övergripande verksamhetsuppföljning. Grundutbildningsnämnden ansvarar för frågor som rör utbildning på grundnivå och avancerad nivå. Prefekten har en verkställande funktion och ansvaret för den dagliga verksamheten. Prefekten utses av dekanus efter samråd med institutionen.

Som institutioner räknas motsvarande organisatoriska enheter enligt avsnitt 2.2 ovan.

Studenter ska alltid vara representerade i institutionsstyrelsen samt i institutionens grundutbildningsnämnd (se nedan). Institutionen ska i samråd med studentkåren fatta beslut om i vilka övriga organ studenterna ska vara representerade. Om beslut eller beredning av beslut inte ska genomföras av ett organ utan av en person ska samråd ske med studentrepresentant i god tid före beslut eller slutförande av beredning. Institutionen ska skriftligt avtala med studentkåren om hur detta samråd ska ske och i övrigt följa Riktlinjer för studentinflytande vid Lunds universitet.

Vid institutionen ska också finnas en huvudstudierektor som är fakultetens kontaktperson i frågor om utbildning på grundnivå och avancerad nivå samt är ledamot i fakultetens utbildningsnämnd. Fakultetsstyrelsen utser huvudstudierektorer i samråd med institutionerna.

3.1 Institutionsstyrelser

Till institutionsstyrelser delegeras att:

- lämna förslag till budget för institutionen (fastställs av fakultetsstyrelsen)
- fatta beslut i policy- och strategiska frågor
- fatta beslut i övergripande lokalfrågor

Institutionsstyrelserna har följande sammansättning:

Institution	Prefekt	Lärare	TA-personal	Stud.repr	Totalt
Astronomi och teoretisk fysik	1	5	2	3	11
Biologi	1	8	2	4	15
Fysik	1	6	3	3	13
Geo- och ekosystemvetenskaper	1	8	2	4	15
Kemi	1	6	2	4	13
Matematikcentrum	1	4	1	4	10

Inom naturvetenskapliga fakulteten finns också följande organisatoriska enheter:

Medicinsk strålningsfysik

Avdelningen för medicinsk strålningsfysik är en avdelning inom Institutionen för Kliniska vetenskaper, Lund vid medicinska fakulteten. Avdelningen tillhör organisatoriskt naturvetenskapliga fakulteten och leds av en föreståndare.

Centrum för klimat- och miljöforskning (CEC)

CEC leds av en styrelse bestående av totalt 13 ledamöter. Av dessa ska 11 vara vetenskapligt kompetenta och utses av naturvetenskapliga fakultetsstyrelsen. Två av ledamöterna ska vara studeranderepresentanter och utses i sedvanlig ordning.

Max-lab

Max-lab tillhör organisatoriskt 10:e området men viss personal finansieras av naturvetenskapliga fakulteten. Den verksamhet som finansieras av naturvetenskapliga fakulteten leds av en avdelningsföreståndare.

3.2 Prefekt

Uppdraget som prefekt innebär både att vara institutionens företrädare inom fakulteten och att vara en av fakulteten utsedd mellanchefer med uppdrag att leda och utveckla verksamheten samt att ansvara för institutionens resurser.

Prefekten har det yttersta ansvaret för verksamheten och resurserna vid institutionen och är den som fördelar arbetsuppgifterna mellan de anställda och är arbetsledare.

Prefekten har ett helhetsansvar för verksamheten inom institutionen och svarar därför för det strategiska utvecklingsarbetet inom utbildning och forskning. Prefekten måste alltid godkänna samtliga avtal och ansökningar som berör institutionens verksamhet, oavsett om behörig firmatecknare är annan.

Prefekten har ett ansvar för att genomföra institutionsstyrelsens direktiv och beslut rörande verksamhetens inriktning och den tredje uppgiften samt att ge fakulteten och institutionsstyrelsen underlag för planering och uppföljning.

Prefekten är ansvarig för att den interna kommunikationen inom institutionen fungerar på ett tillfredsställande sätt. Prefekten ansvarar också för att informationen från institutionen till fakulteten är god.

Prefekten ansvarar för att det finns en delegationsordning på institutionsnivå.

Prefektuppdraget medför ansvar för att leda, utveckla, planera och följa upp institutionens personalarbete så att detta främjar en god arbetsmiljö. Viktiga insatsområden är personalplanering och karriärplanering, medarbetarnas möjlighet till insyn och delaktighet, organisation för utvecklings- och lönesamtal, jämställdhet och likabehandling samt introduktion av nyanställda.

Prefekten ska förankra inrättande av anställning alternativt återbesättande av tjänst i institutionsstyrelsen.

Prefekten har det yttersta ansvaret för forskarutbildningen och organiserar och delegerar ämnesansvaret (eller motsvarande funktion) och ser till att det upprätthålls inom institutionens ramar. Uppgift på hur ämnesansvaret organiseras inom institutionen samt vilka delegationer som finns ska lämnas till fakulteten.

Det är prefektens ansvar att skapa förutsättningar för att all personal känner till universitets- och fakultetsgemensamma bestämmelser i enlighet med bilaga 1 och 2. Det gäller särskilt de bestämmelser som rör förhållandet till enskilda studenter.

Prefekten delegerar normalt huvuddelen av ärendena under "Utbildning på grundnivå och avancerad nivå" till huvudstudierektorn och institutionens grundutbildningsnämnd. Prefekten ska särskilt se till att de beslutsärenden som berör enskilda studenter sker på ett rättssäkert och korrekt sätt.

Till prefekter delegeras att besluta om:

Allmän förvaltning och organisation

- utseende av ordförande samt övriga arbetsgivarrepresentanter i HMS-kommittén

Utbildning på forskarnivå

- antagning av heltidsstuderande doktorand med studiestöd
- lämnande av dispens från behörighetskrav vid antagning av doktorand
- utseende av handledare för doktorand
- upprättande och fastställande av individuell studieplan samt årlig uppföljning av denna
- utseende av examinator för kurs
- utseende av bedömningsnämnd vid licentiatexamen
- studieortsbyte
- tillgodoräknande av tidigare utbildning inom utbildningen på forskarnivå
- hur ämnesansvaret skall organiseras
- poängbedömning av kurser
- presentation av avhandlingar och licentiatuppsatser
- när utbildningen på forskarnivå är klar i sin helhet
- förslag till dag, plats, opponent, betygsnämnd och ordförande vid disputation
- dag och plats för licentiatseminarium
- examinator för licentiatuppsats

Utbildning på grundnivå och avancerad nivå

Program och kurser:

- ansvar för att genomföra utbildning i enlighet med bilaga 3
- anordnande av kursutvärderingar
- utseende av examinator för kurs
- utlysning av internationella mastersprogram
- inställande av kurser i händelse av för litet antal sökande och erbjudande av alternativa kursval
- antagningstal på kurser
- underlag för nya och reviderade kursplaner och utbildningsplaner
- revidering av litteraturlistor
- underlag till kursutbud samt de delar av fakultetens budget som innefattar utbildningsuppdrag för vidare behandling i utbildningsnämnden och fakultetsstyrelsen
- översättning av utbildnings- och kursplaner till engelska
- fastställande av delprov/provkoder inom kurser

- rapportering av kursplaner, litteraturlistor, anmälningsanvisningar och övrig information i de studerandeadministrativa systemen
- tillgång till studievägledning för studenter
- utformning av rekommenderade studiegångar
- tillhandahållande av tidigare tentamensskrivningar
- utfärdande av kursbevis

Studenter:

- antagning; generellt gäller att institutionen/prefekten ansvarar för all bedömning av särskild behörighet samt eventuell rangordning i samverkan med Sektion Student och utbildning. Detta ansvar specificeras i LU:s antagningsordning
- tillgodoräknande av utbildning eller yrkesverksamhet som del av generell examen
- begäran om befrielse från ett obligatoriskt utbildningsmoment
- begäran om kursbevis
- dispens från antagningskrav till utbildning i samråd med Sektion Student och utbildning
- begäran om anstånd med studiestart till utbildningsprogram som leder till generell examen
- begäran om att få fortsätta studier efter studieuppehåll inom utbildningsprogram som leder till generell examen

Dessa beslut som rör enskilda studenter kan överklagas och ska hanteras i enlighet med LU:s riktlinjer för överklagande.

Ekonomi

- ledning av institutionens löpande ekonomi samt redovisning
- resultatuppföljning
- bidragsavtal på mindre än 200 prisbasbelopp
- uppdragsforskningsavtal och samarbetsavtal som understiger 20 prisbasbelopp. I beräkning av värdet på samarbetsavtal ska den ersättning (ekonomisk eller i annan form) som universitetet får läggas ihop med universitetets motprestation
- memorandum of Understanding och Letter of intent i de fall det avtal som avses tecknas ska skrivas under av prefekt samt i de fall när värdet av det framtida avtalet inte är känt
- licensavtal
- avtal om examensarbeten
- material Transfer-avtal
- sekretessavtal
- avtal med anställda
- ansökningar som inte ska skrivas under av rektor

Personalfrågor

- ledning och fördelning av arbetet vid institutionen
- förläggning av anställds arbetstid samt anställds fullgörande av arbetsuppgifter
- anställning av antagen doktorand (inte Max-lab eller Medicinsk strålningsfysik)
- tilldelning av utbildningsbidrag (inte Max-lab eller Medicinsk strålningsfysik)
- upprättande av årlig personalplan

- upprättande årlig jämställdhets- och likabehandlingsplan/policy
- besked/varsel om tidsbegränsad anställnings upphörande
- rehabiliteringar och handläggning av sjukärenden
- förslag till lön vid nyanställning samt lönerrevision
- vidareutbildning av institutionens personal
- tjänstledigheter som inte personalchefen beslutar om
- timanställning och timarvodering
- registrering och diarieföring
- semester
- avslutande av provanställning

Lokalförsörjning

- daglig drift av institutionens lokaler och utrustning
- utöva ledning och tillsyn av miljöarbetet vid institutionen
- utöva ledning och tillsyn av det fysiska arbetsmiljöarbetet vid institutionen
- ansvara för IT-säkerheten
- genomföra riskanalys och förebyggande åtgärder mot skada på institutionens personal eller egendom

4. SAMRÅDSORGAN INOM NATURVETENSKAPLIGA FAKULTETEN

För att säkerställa ett ömsesidigt informationsflöde mellan fakultet och institutioner och institutionerna sinsemellan finns ett antal fasta samrådsorgan inrättade:

Rekryteringsrådet

Rekryteringsrådets verksamhet syftar till att främja marknadsföringen av utbildningen på grundnivå och avancerad nivå samt öka och bredda rekryteringen av studenter till i första hand nybörjarutbildningarna. Rekryteringsrådets ledamöter utses av utbildningsnämnden.

Rekryteringsrådet ska vara:

- en diskussionspartner och ett stöd för fakultetens informationsfunktion, både vad gäller nya insatser och i det etablerade arbetet
- en kanal mellan fakultetens informationsfunktion och institutionerna, för att förankra informationsfunktionens verksamhet och för att främja institutionernas delaktighet
- ett beredande organ och en remissinstans inför fakultetens beslut om marknadsförings- och rekryteringsfrågor

Nätverket för studievägledare

Deltagare i nätverket är studievägledare vid fakultetens institutioner. Nätverket ska inom sig utse en sammankallande som ansvarar för dagordning och mötesarrangemang. Nätverkets uppdrag är att bevaka och diskutera frågor som rör:

- studievägledning, studiestödjande åtgärder och genomströmning
- karriärvägledning och framtida arbetsliv för studenter
- antagning, behörighet och urval till kurser och program
- studieadministrativa system som Ladok, Lubas, Stil, Studera.nu och NyA
- kursutbud och studiegångar
- rekrytering och marknadsföring

Nätverket ansvarar för att vid behov framföra förslag, korrigeringar, klargörande etc till ansvariga enheter vid LU:s Sektion Student och utbildning.

Vidare ansvarar nätverket för att bereda och anmäla relevanta ärenden till utbildningsnämnden samt till institutionernas GU-nämnder.

Förslag angående marknadsföring och rekrytering hanteras i samarbete med fakultetens rekryteringsråd och kansliets informationsgrupp.

Nätverket ska också utse en representant till Lunds universitets nätverk för arbetslivsfrågor.

Nätverket för studierektorer inom utbildning på forskarnivå

Består av samtliga studierektorer inom utbildning på forskarnivå, ledamöterna i nämnden för utbildning på forskarnivå och ansvarig handläggare på kansliet. Prodekanus för utbildning på forskarnivå är ordförande.

HMS-kommittéerna

Kommittéerna har att samordna och följa upp den för universitetet och fakulteten övergripande policyn inom HMS (Hälsa, Miljö och Säkerhet). Detta innebär ett särskilt ansvar för att driva och följa upp institutionernas arbete inom HMS-området. Delegation lämnas till HMS-kommittéerna enligt nedan i den mån rektor inte beslutat om en annan ansvarsfördelning. Kommittéerna rapporterar till fakultetsstyrelsen.

Varje HMS-kommitté utgörs antingen av institutionsstyrelsen eller är sammansatt enligt följande:

- en arbetsgivarrepresentant per institution eller motsvarande som ingår i kommittén
- tre arbetstagarrepresentanter från de fackliga organisationerna
- tre studeranderepresentanter

Ordförande i kommittén ska vara en av arbetsgivarrepresentanterna och vice ordförande en av arbetstagar- eller studeranderepresentanterna.

För ledamöterna i HMS-kommittéerna ska inte utses suppleanter.

Huvudskyddsombud samt studerandehuvudskyddsombud har närvaro- och yttranderätt och personal vid byggnadsenhetens miljögrupp kan adjungeras till kommittén med närvaro- och yttranderätt.

Till HMS-kommittéerna delegeras att inom respektive kommittés ansvarsområde:

- utöva tillsyn samt ta initiativ till förändringar rörande det systematiska arbetsmiljöarbetet och miljö- och säkerhetsfrågor
- utöva tillsyn samt ta initiativ till förändringar rörande skyddsrondsverksamheten
- genomföra och delta i arbetsmiljöutbildning
- granska ny- och ombyggnationer ur arbetsmiljösynpunkt

Ekonominätverket

Består av en ekonom från varje institution samt av kansliets ekonomigrupp. Ordförande är ekonomiansvarig vid fakultet.

Nätverket för administrativa chefer

Består av administrativa chefer vid fakultetens institutioner. Ordföranden är kanslichefen vid fakultetskansliet.

PA-nätverket

Består av en PA-handläggare från varje institution samt av kansliets personalgrupp. Ordförande är fakultetens personalchef.

Samverkansorgan N-fakultet

Samverkansorgan för regelbundna möten med kollektivavtalsanslutna fackliga organisationer vid Lunds universitet för samråd och information om fakultetens planering och löpande verksamhet. Ordförande är fakultetens kanslichef.

BILAGA 1: UNIVERSITETSGEMENSAMMA BESTÄMMELSER

Lunds universitet har i ett antal beslut reglerat områdesstyrelsernas befogenheter samt verksamhet varav de viktigaste besluten kan sägas vara följande:

Föreskrifter om Lunds universitets indelning i områden samt om ledningsorgan för dessa m m från den 17 april 2009 (dnr LS 2009/85)

Föreskrifter om fördelning av beslutsbefogenheter vid Lunds universitet från den 29 oktober 2009 (dnr LS 2009/85)

Riktlinjer för studentinflytande vid Lunds universitet från den 15 september 2000 (dnr A 9 344/2000)

Universitetsstyrelsens beslut om Anställningsordning för lärare vid Lunds universitet (dnr I E 19 6418/2001 senast ändrad 2007-10-25)

Föreskrifter om universitetets organisation på områdesnivå (dnr I A 1 2375/2002, fastställd av rektor 2002-05-15 och senast ändrade 2003-10-09, dnr I a9 2846/2003)

Antagningsordning för Lunds universitet (dnr I G 219 5515/2006), fastställd av rektor 2006-12-18

Antagningsordning för forskarutbildning (dnr I G 9 6251/2004) senast ändrad 2006-12-18

Lunds universitets policy för kvalitetsarbete i utbildning (dnr PLAN 2008/75)

Lunds universitets handlingsplan för kvalitetsarbete gällande utbildning på grund- och avancerad nivå (dnr LS 2009/221)

Lunds universitets handlingsplan för kvalitetsarbete gällande utbildning på forskarnivå (dnr FIIR 2009/6)

Riktlinjer för relationer mellan institutioner och studenter vid Lunds universitet

Lunds universitets policy avseende likabehandling (dnr I A 39 1027/06), fastställd av styrelsen 2006-04-24

Arbetsmiljöpolicy för Lunds universitet (dnr IF 79 2714/2006), fastställd av rektor 2006-12-20

Lunds universitets handlingsplan avseende tillgänglighet (SU 2010/70), fastställd av rektor 2010-02-25

Grundläggande regler för utformning av examensbevis från utbildning på grundnivå och avancerad nivå (dnr STU 2007/189), fastställd av rektor 2007-06-14

BILAGA 2: FAKULTETSGEMENSAMMA BESTÄMMELSER

Naturvetenskapliga fakulteten har i ett antal beslut reglerat sin verksamhet varav de viktigaste besluten kan sägas vara följande:

Beslut den 4 november 2009: Verksamhetsplan och budget 2010 (dnr N 2009/708)

Beslut den 14 juni 2007: Handlingsplan för breddad rekrytering vid naturvetenskapliga fakulteten 2007-2008 (dnr N 2007/209)

Beslut den 11 februari 2009: Jämställdhetsplan för naturvetenskapliga fakulteten 2009 (dnr N 2009/93)

Beslut den 9 september 2009: Naturvetenskapliga fakultetens handlingsplan för likabehandling av studenter 2009 (dnr N 2009/419)

Beslut den 18 juni 2008: Pedagogisk utvecklingsplan 2008-2011 (dnr N 2008/368)

Beslut den 14 september 2007: FUS – Forsknings- och utbildningsstrategi (dnr PLAN 2007/37)

Beslut den 10 december 2008: Ersättning till sakkunniga m. fl. (dnr N 2008/730)

Beslut den 24 februari 2009: Ersättning till ledamöter i naturvetenskapliga fakultetens styrelse, nämnder och kommittéer (dnr N 2009/11)

Beslut den 17 december 2001: Organisation för Hälsa Miljö Säkerhet (HMS) inom LTH och Matematisk-Naturvetenskapliga fakulteten (dnr MN A 9 685/2001)

Beslut den 14 juni 2005: Beslut om arbetsgång för utlysning av läraranställning tills vidare utan tidsbegränsning samt om arbetsgång vid omvandling av arbetsgång som särskild forskare (dnr N A 35 356/2005)

Beslut den 5 maj 2006: Inrättande och förlängning av adjungerande professorer vid naturvetenskapliga fakulteten (dnr N A 35 158/2006)

Beslut den 17 maj 2006: Uppgifter och sammansättning av jämställdhetskommittén vid Naturvetenskaplig fakultet (dnr N F11 379/2006)

Beslut den 13 september 2006: Handläggningsordning för antagning av docenter vid naturvetenskapliga fakulteten (dnr N A35 308/2006)

Beslut den 15 september 2008: Riktlinjer och regler för examensarbete på grundnivå (dnr N 2008/550)

Beslut den 15 september 2008: Riktlinjer och regler för examensarbete på avancerad nivå (dnr N 2008/549)

Beslut den 3 mars 2010: Riktlinjer och regler för kursutvärderingar (N 2010/136)

Reviderad 100407

Institutionsanknytning av utbildning 2010

Grundnivå

Ansvarig institution/enhet	Huvudstudierektor	Naturvetenskapligt kandidatprogram - Ingång ...	Naturvetenskaplig kandidatexamen – Huvudområde: ... Kurser inom huvudområdet...
CEC avd för miljövetenskap	Katarina Hedlund	Miljövetenskap	Miljövetenskap
		Miljö- och hälsoskydd	
Inst för astronomi och teoretisk fysik	Sofia Feltzing	Astronomi och astrofysik	Fysik
		Teoretisk fysik	
Fysiska inst	Tomas Brage	Fysik	Fysik
		Meteorologi och biogeofysik	
		Naturvetenskap med fotoner och neutroner	
		Kemi/Fysik	Fysik <i>alternativt examen i Kemi</i>
Biologisk grundutbildning	Carin Jarl-Suneson	Biologi	Biologi
		Molekylärbiologi	Molekylärbiologi
Kemiska inst	Johan Reimer	Kemi	Kemi
		Kemi/Molekylärbiologi	Kemi <i>alternativt examen i Molekylärbiologi</i>
Matematikcentrum	Gudrun Gudmundsdottir	Matematik	Matematik
Inst för geo- och ekosystemvetenskaper	Per Ahlberg	Geologi	Geologi
	Karin Larsson	Naturgeografi och ekosystemanalys	Naturgeografi och ekosystemanalys

Institutionsanknytning av utbildning 2010
AVANCERAD NIVÅ

Ansvarig institution/enhet	Huvudstudierektor	Naturvetenskapligt masterprogram i ... Naturvetenskaplig masterexamen – Huvudområde: ... Kurser inom huvudområdet ...
CEC avd för miljövetenskap	Katarina Hedlund	Miljövetenskap
		Miljö- och hälsoskydd
		Miljövetenskap med fördjupning i tillämpad klimatstrategi <i>Masterprogram i Tillämpad klimatstrategi</i> <i>Filosofie masterexamen – Huvudområde: Miljövetenskap med fördjupning i tillämpad klimatstrategi</i>
Inst för astronomi och teoretisk fysik	Sofia Feltzing	Astrofysik
Fysiska inst	Tomas Brage	Fysik
		Synkrotronljusvetenskap
Biologisk grundutbildning	Carin Jarl-Suneson	Biologi
		Molekylärbiologi
		Bioinformatik <i>Masterprogram i Bioinformatik</i> <i>Masterexamen i Bioinformatik</i>
Kemiska inst	Johan Reimer	Kemi
		Nanokemi
		Proteinvetenskap
Matematik-centrum	Gudrun Gudmundsdottir	Matematik
		Matematisk statistik
Inst för geo- och ekosystemvetenskaper	Per Ahlberg	Geologi
	Karin Larsson	Naturgeografi och ekosystemanalys
		Atmosfärsvetenskap och biogeokemiska kretslopp
		Geomatik
		Geografisk informationsvetenskap <i>Masterprogram i Geografisk informationsvetenskap</i> <i>Masterexamen i Geografisk informationsvetenskap</i>
Geografisk informationsvetenskap och fjärranalys		

Institutionsanknytning av utbildning 2010

YRKESPROGRAM

Ansvarig enhet	Studierektor/ kontaktperson	Yrkesprogram	Master/Huvudområde på avancerad nivå
Avd för medicinsk strålningsfysik <i>Grundutbildnings- nämnden vid Fysiska inst</i>	Bo-Anders Jönsson	Sjukhusfysiker	Medicinsk strålningsfysik

DATAVETENSKAP

Ansvarig enhet	Studierektor/ kontaktperson	Huvudområde/ Kurser	Naturvetenskaplig masterexamen
Inst för datavetenskap (N-fakulteten)	Rolf Karlsson	Datavetenskap	Datavetenskap

Ingen programantagning efter ht 2007